

Irány a Bodrogzug!



Kedves Látogató!



Köszöntjük az ország egyik legszebb vízitúrázó területén a Bodrogzugban! Hazánkban, sőt Európában is egyedülálló vadregényes természeti terület ez, amelyet a Tisza és a Bodrog folyó határol. A vidéket a tavaszi áradások idején teljes egészében elöntheti a víz, tengerré változtatva a tájat. 1989-ben, fokozott jelentőségű vízmadár élőhelyként a nemzetközi jelentőségű vizes területek (Ramsari területek) listájára is felkerült. Vándorlási időszakban több mint 20 ezer madár fordul meg itt, valamint a tavaszi áradások miatt a nyár közepéig járhatatlan ártér zavartalan fészkelést biztosít az itt élő rendkívül gazdag vízimadár-világnak. E túravezető füzet hasznos társa lehet mindenkinek bodrogzugi kalandzásai során, akár gyalog, kerékpárral, lóháton vagy kenuval járja be a területet. Segít eligazodni az út során látható vizes élőhelyek között, valamint segítségével beazonosíthatóak lesznek a területen található legfontosabb növény-, és állatfajok.



Fontos!

- A területen vízitúrázni csak engedély birtokában lehet!
- További információkat talál a bodrogzug.hu honlapon



 **Aggteleki Nemzeti Park Igazgatóság,**
Zempléni Tájégség
 3916 Bodrogkeresztúr,
Óvásártér u. 14.

 info.anp@t-online.hu

 www.anp.hu

anp.nemzetipark.gov.hu

 [AggtelekiNemzetiParkIgazgatosag](https://www.facebook.com/AggtelekiNemzetiParkIgazgatosag)



A Bodrozug virágoskertje

Erdők

Az ártérből kiemelkedő magaslatokat egykor **kocsányos** tölgyes erdők foglalták el. Ezek nagy részét napjainkra kiirtották, helyükön jobbra szántóföldeket találunk, Sátoraljaújhelynél a Long-erdőben találunk nagyobb állományokkal. Tavasszal a **gyöngyvirág** szőnyeget alkot az aljnövényzetében.



Gyertyános-kocsányos tölgyes



Gyöngyvirág

Egykor kiterjedt állományaikról a réteken álló néhány magányos kocsányos tölgy tanúskodik. A **kocsányos tölgy** mellett **magyar kőris** és **vénic szil** alkotja ezeket az erdőket.

A folyók alacsony árterén, ahol rendszeres az elöntés, **fűz-nyár ártéri erdőket** találunk. Ezen erdők maradványait láthatjuk végig a Bodrog mentén néhol igen keskeny sávvá szűkülve. **Törekeny fűz**, **fehér fűz** valamint főként **szürke- és fekete nyár** alkotják, tavasszal aljnövényzetében a védett **nyári tőzike** virít.



Fűz-nyár ártéri erdő



Nyári tőzike

A Bodrozug első ránézésre sík terület, mégis különféle élőhelyek sokasága tarkítja. A táj arculatát évezredek óta formáló víz olyan mikrodomborzatot alakított ki itt, amely eltérő növényközösségeknek számára teremt ideális feltételeket.

A természetserű ártéri erdők mellett gyakran találunk **nemesnyár** és **nemesfűz ültetvényeket** is. Ezek aljnövényzete igen szegényes, leggyakrabban **hamvas szeder** és **csalán** alkotja.



Nemesnyaras



Hamvas szeder

Nedves gyepek

Az ártéri erdők kiirtásával jöttek létre a nagy kiterjedésű **ártéri mocsárrétek**. Ezek fő fűfaja a **réti ecsetpázsit**, melynek szénája kiváló téli takarmány. Gyakori virágok a **réti kakukkszegfű**, az **északi galaj**, a **szarvaskeper** és a **réti boglárka**. Védett fajokban is gazdagok: **inas gyilkvirág**, **hosszúlevelű fürtösveronika**, **szibériai nőszirm** és **kornistárnics** is előfordulhat bennük.

A mocsárrétek vízesebb foltjain, mélyebb részein már nem az ecsetpázsit, hanem nagy termetű kétszikűek dominálnak. Ezeket a növényközösségeket **ártéri magaskórósoknak** hívjuk. Tavasszal a **mocsári nőszirm** bontja elsőként sárga virágait. Nyáron a **réti fűzény** és a **mocsári tisztesfű** liláját, a **fényes kutyatej** sárgáját, a **hosszúlevelű fürtösveronika kékjét**, **összel pedig a tiszaparti margitvirág** fehér margaréta-szerű virágait csodálhatjuk itt meg. Ez utóbbi két faj védett, virágait ne gyűjtjük!



Szibériai nőszirm



Réti boglárka



Kornistárnics



Inas gyilkvirág



Réti kakukkszegfű

Gyékyényesek, mocsarak

Az ártéri laposokat, ahol nyár közepéig is megmarad a víz, hatalmas **harmatkásás** és **pántlikafüves** állományok borítják.

A mélyebb feneket, morotvák szélén **magassásos** állományok, valamint **békabuzogányos**, **virágkás**, **hidőrös mocsári-vizparti növényzet** alakul ki, amely még az időleges szárazra kerülést elviseli. A **gyékényesek** és **tavi kákások** már egész évben vízzel borítottak.



Hosszúlevelű fürtösveronika



Ártéri magaskórós



Harmatkásás



Mocsári tisztesfű

Hínárnövényzet

A vizek legmélyebb részén változatos hínártársulások alakulnak ki. Ilyenek a **vizitökös**, **tündérrózsás**, **sulymos**, **rucaörömös hinarak**, valamint a láposodó tavak, mocsarak **kolokános** és **rencés hínártársulásai**. Ritka és védett szépsége a vizeknek a **tündérfátyol**.

Inváziós fajok az ártéren

Az ártéri erdők sajnos a legtöbb helyen idegenhonos fajokkal terheltek. Ilyen az agresszívan terjedő **amerikai kőris**, **zöld juhar** és a **parti szőlő**.

A mocsárréteken a legnagyobb problémát jelentő idegenhonos faj a **gyalogakác**. Ha a gyepek rendszeres kaszálása, legeltetése elmarad, a gyalogakác kíméletlenül elborítja ezeket az élőhelyeket.



Virágkása



Gyékényes



Kolokános



Kolokán



Tiszaparti margitvirág



Sárga nőszirm



Rucaöröm

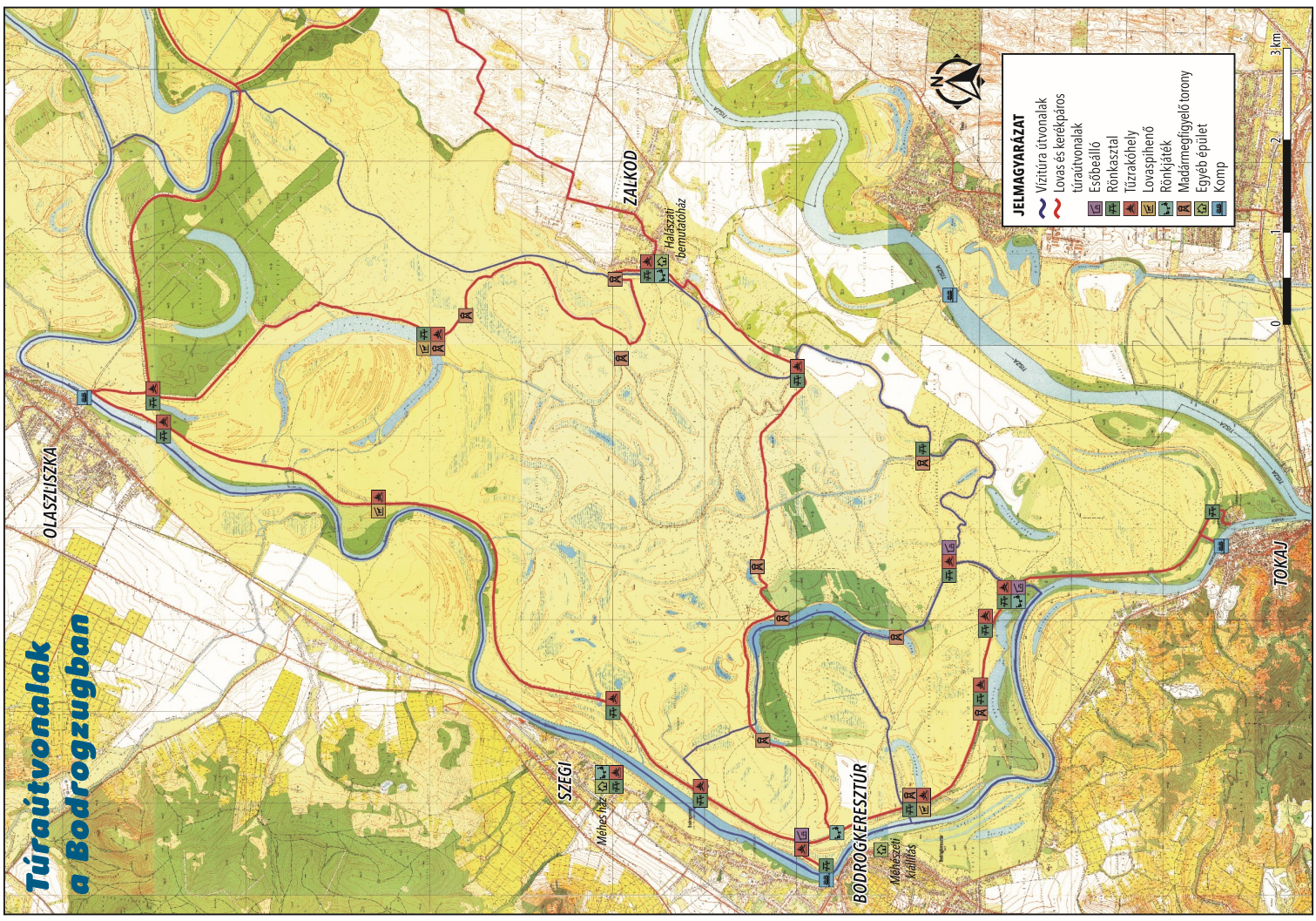


Fehér tündérrózsza



Közönséges rence

Túraútvonalak a Bodrogzugban



JELMAGYARÁZAT

- Vízútútvonalak
- Lovas és kerékpáros túraútvonalak
- Esőbeálló
- Rónkastal
- Tűzrakóhely
- Lovaspihenő
- Rónkjátek
- Madárfigyelő torony
- Egyéb épület
- Komp

A Bodrogzug állatvilága

A Bodrogzugban az élővilágra egyik legjelentősebben ható tényező, az évente – akár több alkalommal is – visszatérő árvíz. Gyakran a teljes területet több méteres víz boríthat, akár heteken keresztül.



Ezisztikárász



Lápi póc

Halak

A terület gazdag halállománnyal rendelkezik. Más fajok élnek a Bodrog lassúbb vizű, iszaposabb medrében (*csuka*, *bodorka*, *széles durbincs*), megint mások a Tisza gyorsabb vizű, homokosabb aljzatú részein (*kecsege*, *német bucó*, *márna*). A *menyhal* és a *balin* mindkét vízben előfordul. Az ártér oxigénben szegényebb, szerves anyagokban jóval gazdagabb vizeiben megint más fajok fordulnak elő (réti csík). A mocsaras élőhelyek nyújtanak otthont a Duna vízrendszérében, a Kárpát-medencében kialakult fajnak, a *lápi póc*-nak. Az 1990-es években a faj legnagyobb magyarországi állománya a Bodrogzug területén élt. Mára a távolkeleti halszállítványokkal bekerülő erős vetélytárs az *amurgéb*, szinte teljesen kiszorította.



Réti csík



Csuka

A Bodrogzug állatvilága a növényektől eltérően nem köthető szorosan egyetlen élőhely típushoz, mivel a fajok jelentős része a folyókat, tavakat, mocsarakat és a szárazföldi élőhelyeket egyaránt használja élettevékenysége során. Sőt olyan fajokat is megfigyelhetünk a Bodrogzugban, amelyek a Zempléni-hegységből vagy a tokaji Nagy-Kopaszról járnak a vizek közelébe.

Tiszavirág

Csodálatos és egyedülálló természeti jelenséget figyelhetünk meg a Bodrogzugot övező két folyónkon, nagyjából két hét különbséggel. Először a Bodrogon – általában június első hetében – indul, Európa legnagyobb kérészének a *tiszavirágnak*, rövid, néhány órás „felölt” élete. A kérészek az esti órákban, a folyók aljzatában töltött háromévesi lárvá állapotban töltött életük után jönnek a felszínre, ahol másnapra elpusztulva, már csak táplálékforrásként emlékezik rájuk a vízi élővilág.

Kételtűek, hüllők

A kisebb-nagyobb vizekben, tölcsögokban tavasszal a főként békák által keltett „hangzavar” a környezőtelepülésekre is behallik, enyhe tavaszi estéken. Ezekben a vizekben nagy tömegben fordul elő ilyenkor a *vöröshasú unka*, amely szinte egész életében a sekélyes állóvizekben tartózkodik.

Megriasztva e faj hirtelen „homorítással”, az élénk színű torok tájéki és a végtagok belső oldalán lévő foltjait mutatja a támadó felé. Ez az unka-reflex, amivel igyekszik a ragadozót távozásra bírni.

A valódibéka-félék közül a nászidőszakban gyönyörű kék színben (hímek) pompázó *mocsári béka* is gyakori a területen. A holtágakban, tavak, folyók partján gyakran



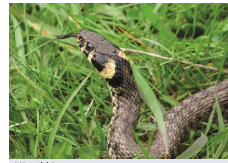
Tiszavirág



Négyfoltos acsa



Mocsári béka



Vízisikló



Zöld levelibéka

megfigyelhető úgynevezett zöldbékák közé három magyarországi fajt sorolunk: *tavi békát*, *kis tavi békát*, *kecskebékát*. Ezek elkülönítése meglehetősen nehéz. A kecskebéka a tavi béka és a kis tavi béka természetes kereszteződésével létrejövő hibridfaj, bár sokáig önálló fajnak tartották.

A hüllők képviselői közül a túránk során, a hazánkban leggyakoribb *vízisiklóval* és a vizektől soha el nem távoluló *kockás siklóval* egyaránt találkozhatunk. Az előbbi – nevével ellentétben – nem kötődik annyira a vízhez, mint a kockás sikló. Mindkét kígyóknak teljesen ártalmatlan. A vízisikló kisebb támadóit a „kobrállással”, azaz a fej és test első részének sziszegés közbeni felemelésével igyekszik elrettenteni. Gyakoribb azonban az ürítési reakció, melynek során a vízisikló mirigyei által bűzös váladékot bocsát ki. Ezért is szerencsésebb, ha kézbevitel helyett, inkább távolabbról csodáljuk e fajt is. Mindemellett hazánkban az összes kételtű- és hüllőfaj védett.



Vöröshasú unka



Nyári lúd



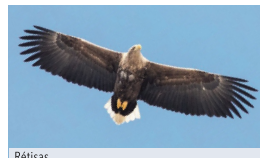
Fattyúszerkő



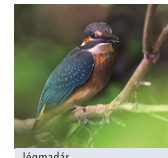
Fekete gólya

Madárvilág

A bodrogzugi kirándulásunk során szem elé kerülő fajok közül legnagyobb számban talán a madarak csoportja képviselteti magát. Tavasszal, amikor tengerré



Rétisas



Jégmadár



Kanalasgém



Nagy kócsag

változik a táj főként a libák, récék, sirályok (*nyári lúd*, *tőkés réce*, *dankasirály*) sokasága jellemző a területen. Az árvíz visszavonulása után kialakult tölcsögök, iszapos területek a parti madarak (*sárszalonna*, *pajzsoscankó*, *piros lábú cankó*) százeit vonzzák. A nyári időszakban a Taktaközben fészkelő kócsagok, gémekek nagy számban járnak a mocsarakba táplálkozni.

A *szürke gém* magyar természetvédelem címermadara. Napjainkban több ezres állománya ismert hazánkban, azonban az 1920-as években mindössze 25-30 pár költött. Ekkor nevezték ki az első kócsagórt a Kis-Balatonon, akinek feladata a kócsagok őrzése, kutatása volt, ezzel ő lett az első természetvédelmi őr.

A *szürke gém* a leggyakoribb hazánkban költő gémféle, így itt is gyakran kerülhet a szemünk elé. Szürkés színezetéről, lomha röptéről és az igaz gémekekre jellemző, röptében S alakban behúzott nyakáról könnyen felismerhetjük. A *bő-lömbikának* leginkább hangját hallhatjuk az utunkat kísérő nádasok felől, akár több kilométeres távolságból. Korábban dobosgémnek is nevezték, a hangját a felfújt tápcsatornája erősíti fel ilyen mértékben.



Vörös gém



Szürke gém



Bölömbika

Túránk során a levegőbe tekintve a vízimadarak mellett a ragadozók is feltűnhetnek. Az *egerészölyv* nem a vizekhez kötődik, de leggyakoribb hazai ragadozó-madárként itt is felbukkan. Jóval ritkább a legnagyobb testű ragadozómadarunk a *rétisas*. Szárnyfesztávolsága 240 cm körüli. Hatalmas méretű fészkének tatarozását már decemberben megkezdheti, gyakran február közepén már kotlik.

Vízitúránk során gyakran a már kirepült fiatalokat is megpillanthatjuk. Szintén gyakori ragadozó a *barna rétihéja*, mely nádasokban fészkel.

Emlősök

A szőrmés ragadozók közül, ha szerencsések vagyunk a vízhez kötődő vidra kerülhet a szemünk elé, de a leginkább a lábnyomai tanúsítják a jelenlétét. Áramvonalas teste, az ujjai között található fejlett úszóhártya is segíti, hogy roppant hatékonyan ejtse el a vízben a halakat. A vidra egy lélegzetvétellel akár 150–200 métert is megtehet a víz alatt, és rövid távon 12 km/ó sebességgel is képes úszni. A szárazföldi ragadozók

közül a *vörös rókát* figyelhetjük meg leggyakrabban, de ritkán az *arany-sakál* is a szemünk elé kerülhet.

Az utóbbi évtizedben a magyarországi vizek mentén, így a Bodrogzug területén is elterjedt a legnagyobb európai rágcsálónk. Maga az állat ritkán kerül megfigyelésre, de vízitúránk során a munkáját, lerágott ágakat, kidöntött fákat, esetenként akár a várukat is megpillanthatjuk. Ez az állat az *európai hód*. A faj legfeltűnőbb jellegzetessége a lapos, pikkelyes farok, amit úszás közben kormányzásra használ.

Természetesen e néhány kiemelt faj mellett, nagyon sok más állatot is megfigyelhetünk a Bodrogzug területén, bizonyítva a vizes élőhelyek sokszínűségét, fajgazdagságát, fontosságát.



Barna kánya



Barna rétihéja (hím)



Vidra



Hód